

A ZH 17 kérdésből áll. Az első 15 kérdésnél 2-2 pontot szerezhetsz. A számítási feladatoknál minden kérdés három pontot ér. A maximális pontszám: 60 pont. Minden feladatnál öt válaszlehetőség közül egyet kell megjelölni, s ezt az alábbi táblázatba beírni. A táblázatba beírásra került betű már nem javítható! A számítási feladatokhoz mellékszámításokat kérünk. E nélkül nem kap pontszámot még a helyes eredmény bejelölésekor sem.

1	2	3	4	5	6	7	8	9	10	11	12	13	14	15	16	17	18	19	20	21	22	23	24	25	
E	B	B	E	B	C	A	B	C	E	B	D	D	B	B	C	B	C	A	C	B	E	C	A		

Elméleti kérdések mikroökonómiából:

D

1. Abban a termelési tartományban, ahol a változó input csökkenő hozadékú, ott a változó input

- határterméke és átlagterméke is csökkenő
 - határterméke csökkenő, miközben az átlagterméke növekvő
 - átlagterméke csökkenő, a határterméke negatív
 - átlagterméke csökkenő, miközben a határtermék lehet csökkenő és növekvő is
 - határterméke csökkenő, miközben az átlagtermék lehet csökkenő és növekvő is
2. Ha két jószág keresletének kereszt-árrugalmassága negatív szám, akkor
- egymást helyettesítő termékekről van szó.
 - egymást kiegészítő termékekről van szó.
 - Inferior jószágról van szó
 - a kereslet kereszt-árrugalmassága nem lehet negatív szám
 - egyik válasz sem helyes
3. Amennyiben egy iparágban foglalkoztatottak munkabére nő, akkor
- az iparági kínálati görbe jobbra tolódik
 - az iparági kibocsátás csökken, miközben a piaci ár nő
 - az iparági kibocsátás nő, miközben a piaci ár nő
 - az iparági kínálati függvény egyik pontjáról a másik pontjára mozdulunk el
 - egyik előző válasz sem helyes
4. Ha a benzin keresletének árrugalmassága $-0,5$, akkor ez azt jelenti, hogy
- ha 10 Ft-tal nő a benzin ára, akkor havi 5 literrel kevesebbet vásárolnak a fogyasztók.
 - ha 10 Ft-tal nő a benzin ára, akkor havi 15 literrel kevesebbet vásárolnak a fogyasztók
 - ha 10 %-kal nő a benzin ára, akkor havi 20%-kal kevesebbet vásárolnak a fogyasztók
 - ha 10 %-kal nő a benzin ára, akkor 15 %-kal kevesebbet vásárolnak a fogyasztók
 - ha 10 %-kal nő a benzin ára, akkor 5 %-kal kevesebbet vásárolnak a fogyasztók
5. Egy tökéletesen versenyző iparágban működő vállalat üzemszüneti pontjában
- AC minimális
 - AVC minimális
 - AFC minimális
 - MC minimális
 - egyik előző válasz sem helyes
6. Ha egy kompetitív piacon a jelenlegi piaci ár mellett rövid távú egyensúlyi helyzetben mindegyik vállalat gazdasági profitot realizál, akkor hosszú távon (változatlan kereslet mellett) várható, hogy
- a vállalatok gazdasági profitja nő.
 - az iparágban a termelők száma csökken.
 - a piaci ár csökken.
 - a fentiek mindegyike várható
 - Egyik válasz sem helyes

7. Egy monopólium esetében

- határbevétel minden pozitív mennyiségre kisebb, mint a piaci ár.
- határbevétel az optimumban kisebb, mint a határköltség.
- határköltség az optimumban megegyezik piaci árral.
- rövid távon a piaci ár nem lehet kisebb, mint az átlagköltség.
- egyik előző válasz sem helyes

8. Pozitív externália esetén

- az egyéni határköltség kisebb, mint a társadalmi határköltség
- társadalmi határhaszon nagyobb, mint az egyéni határhaszon
- a piaci mechanizmus túl sok erőforrást juttat az externália forrásának piacára
- a társadalmi optimum kisebb, mint a piaci optimum
- egyik előző válasz sem helyes

Elméleti kérdések makroökonómiából

9. Egy makrogazdaságban a rendelkezésre álló jövedelmet és a GDP-t összevetve igaz, hogy:

- ha $T > TR$, akkor a rendelkezésre álló jövedelem nagyobb, mint a GDP
- ha $TR > T$, akkor a rendelkezésre álló jövedelem nagyobb, mint a GDP
- a rendelkezésre álló jövedelem minden esetben nagyobb, mint a GDP
- a rendelkezésre álló jövedelem minden esetben kisebb, mint a GDP
- egyik előző válasz sem helyes

10. A kormányzat egyensúlyban lévő költségvetés megőrzése mellett növelni kívánja a makrogazdaság kibocsátását. Ennek érdekében

- azonos mértékben emeli az adókat és a transzfereket,
- azonos mértékben emeli a kormányzati kiadásokat és a transzfereket,
- azonos mértékben emeli a kormányzati kiadásokat és az adókat,
- azonos mértékben csökkenti a kormányzati kiadásokat és az adókat.
- Egyik előző válasz sem helyes.

11. Magas munkanélküliség mellett a „helyes” pénzügyi politika:

- csökkenteni a pénzkínálat növekedési rátáját, s ezzel csökkenteni a makrokeresletet
- csökkenteni a pénzkínálat növekedési rátáját, s ezzel növelni a makrokeresletet
- növelni a pénzkínálat növekedési rátáját, s ezzel csökkenteni a makrokeresletet
- növelni a pénzkínálat növekedési rátáját, s ezzel csökkenteni a makrokeresletet
- egyik előző válasz sem helyes

12. Vágtató infláció esetén

- nominálkamat magas, a reálkamat magas
- a nominálkamat magas, a reálkamat alacsony
- a nominálkamat alacsony, a reálkamat magas
- a nominálkamat alacsony, a reálkamat alacsony
- egyik előző válasz sem helyes

13. A megtakarítási határhajlandóság növekedése

- növeli a kormányzati kiadások multiplikátor hatását
- növeli az adók multiplikátor hatását
- növeli a magánszektor beruházásának multiplikátor hatását
- csökkenti az AE görbe meredekségét
- mindegyik előző válasz helyes

14. Expanzív költségvetési politika esetén a kamatláb emelkedik, mivel
- a kiszorítási hatás miatt csökkennek a beruházások és ezáltal növekszik a kamatláb;
 - pénzkibocsátással finanszírozott költségvetési politika esetén a növekvő pénzkínálat miatt emelkedik a kamatláb;
 - a növekvő adóterhek csökkentik a gazdaság szereplőinek rendelkezésére álló pénz mennyiségét, s a kialakuló pénzpiaci túlkereslet hatására növekedni fog a kamatláb.
 - a megnövekvő jövedelem miatt növekszik a pénzkereslet, s a változatlan pénzkínálat mellett nő a kamatláb
 - a kereslet növekedése növeli az árszínvonalat, ami megemeli a kamatlábat

15. A nemzetközi fizetési mérleg

- a külkereskedelmi mérleg része,
- az országba bejövő és kiáramló pénz összessége,
- nem tartalmazza a külföldnek nyújtott szolgáltatások egyenlegét,
- csak a nemzetközi tőkemozgásokat tartalmazza.
- Egyik előző válasz sem helyes.

Számítási feladatok mikroökonómiából

16-17. Egy tökéletesen versenyző vállalat termelési függvénye határköltség függvénye $MC = 10q$, átlagos változó költsége, $AVC = 5q$, fix költsége 1000.

Terméke piacán a keresleti és kínálati függvény: $Q = 1000 - 2P$ és $Q = 100 + 4P$

16. A megadott piaci feltételek mellett hány terméket visz a vállalat a piacra?
- 10
 - 15
 - 50
 - 700
 - egyik válasz sem helyes
17. Mekkora profitot realizál a vállalat?
- 1200
 - 1125
 - 125
 - 0
 - egyik válasz sem helyes

18-19. Egy vállalat tervezett beruházásának költsége 5000 ezer Ft. A beruházás várhatóan két évig termel jövedelmet a vállalat számára; az első évben 2500 ezer Ft-ot, a másodikban 3500 ezer Ft-ot. Tudjuk, hogy a piaci kamatláb jelenleg 10 %.

18. Érdemes-e a vállalatnak a tervezett beruházásba befogni?

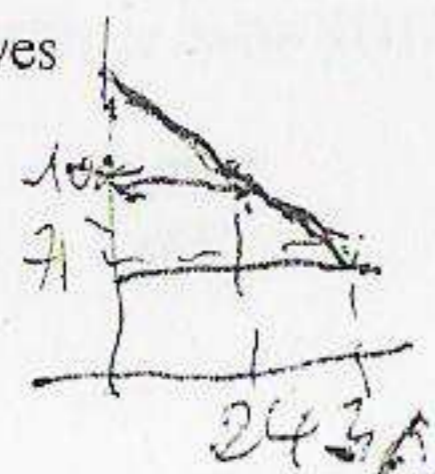
- Igen, mert a két év alatt termelt jövedelmek összege 1000 ezer Ft-tal meghaladja a beruházás költségét.
- Igen, mert a beruházásból származó jövedelmek összesített jelenértéke meghaladja a beruházás költségét.
- Nem, mert az 5000 ezer Ft kamata nagyobb, mint az egyes években realizált jövedelem
- Nem, mert a beruházásból származó jövedelmek összesített jelenértéke kisebb, mint a beruházás költsége.
- Mindegy, hiszen a beruházásból származó jövedelmek összesített jelenértéke pontosan megegyezik a beruházás költségével

19. Mekkora költség (kerekítve) esetén lenne az adott jövedelem és kamatláb esetén beruházás nettó jelenértéke éppen 0?

- 4500
- 5000
- 5165
- 5600
- egyik sem

20. Orsolya havonta 5000 forintot költ csokira és szendvicsekre az egyetemi büfében. A csoki ára 50 Ft/db. Amennyiben a szendvics ára 100 Ft/db, akkor havonta 24 darabot vesz, ha 75 forint/db, akkor 30 db-ot. Hogyan változik a fogyasztói többlet az árnövekedés következtében?

- 675 Ft-tal csökken
- 600 Ft-tal csökken
- 150 Ft-tal csökken
- 150 Ft-tal nő
- egyik válasz sem helyes



Számítási feladatok makroökonómiából:

$$0,2Y = 700 - 10 \frac{0,75Y - 900}{120}$$

$$0,325Y = 910$$

21-24. Egy gazdaságban a fogyasztási kereslet a következő összefüggés segítségével modellezhető: $C(Y) = 250 + 0,8(Y - T)$. A magánszektor beruházási kereslete az $I(r) = 300 - 20r$ függvénnyel írható le. A kormányzat áruvásárlásokra 450 jövedelemegységet kíván kiadni, az adóbevétele 300. A gazdaságban a nominális pénzkínálat 1350, a pénzkeresleti függvény $M^D(Y, r) = 0,75Y - 120r$. Az aktuális árszínvonal $P = 1,5$.

21. Az egyensúlyi jövedelem és az egyensúlyi kamatláb

a) $Y^e = 2800, r^e = 12$	b) $Y^e = 3800, r^e = 12$	<input checked="" type="radio"/> c) $Y^e = 2800, r^e = 10$	d) $Y^e = 3800, r^e = 10$	e) Egyik sem igaz.
---------------------------	---------------------------	--	---------------------------	--------------------

22. Tegyük fel, hogy az árszínvonal a $P = 2,5$ értékre nő. Mekkora pénzmennyiség mellett maradnak az egyensúlyi jövedelem és a piaci kamatláb változatlanok?

a) $M = 2800$	<input checked="" type="radio"/> b) $M = 2250$	c) $M = 2025$	d) $M = 1800$	e) Egyik sem igaz.
---------------	--	---------------	---------------	--------------------

23. A kormány növeli kiadásait és bevételeit azonos mértékben; az új állami vásárlás 600. Az intézkedés hatására

- a jövedelem 750 egységgel nő,
- a fogyasztási kereslet 120 egységgel nő,
- az összkéréslet 150 egységgel nő,
- a kamatláb csökkenni fog.
- Egyik sem igaz.

$$\Delta G = 150$$

vagy 150

24. Amennyiben a makrogazdaság termelési függvénye: $Y = \sqrt{KN}$. Ha a rövid távon felhasznált tőke mennyisége: 2500, akkor a foglalkoztatottak létszáma:

- 56
- 250
- 136
- 9785
- egyik előző válasz sem helyes

25. Egy négy szereplős gazdaságról a következő adatok állnak rendelkezésünkre: a háztartási szektor kereslete 5000, a vállalati szektor kereslete 3000, a kormányzati áruvásárlások nagysága 2000, a nettó export -1000.

Az országok közötti elsődleges jövedelemáramlások egyenlege +1000, a transzferek egyenlege -500. Az előző évhez képest az árak 20 %-kal emelkedtek. Ekkor a reál GDP nagysága:

- 7500
- 8600
- 10 000
- 9500
- egyik előző válasz sem helyes