

HULLADÉKGAZDÁLKODÁS

10. előadás:

A települési hulladékgazdálkodás
egyeb kérdései

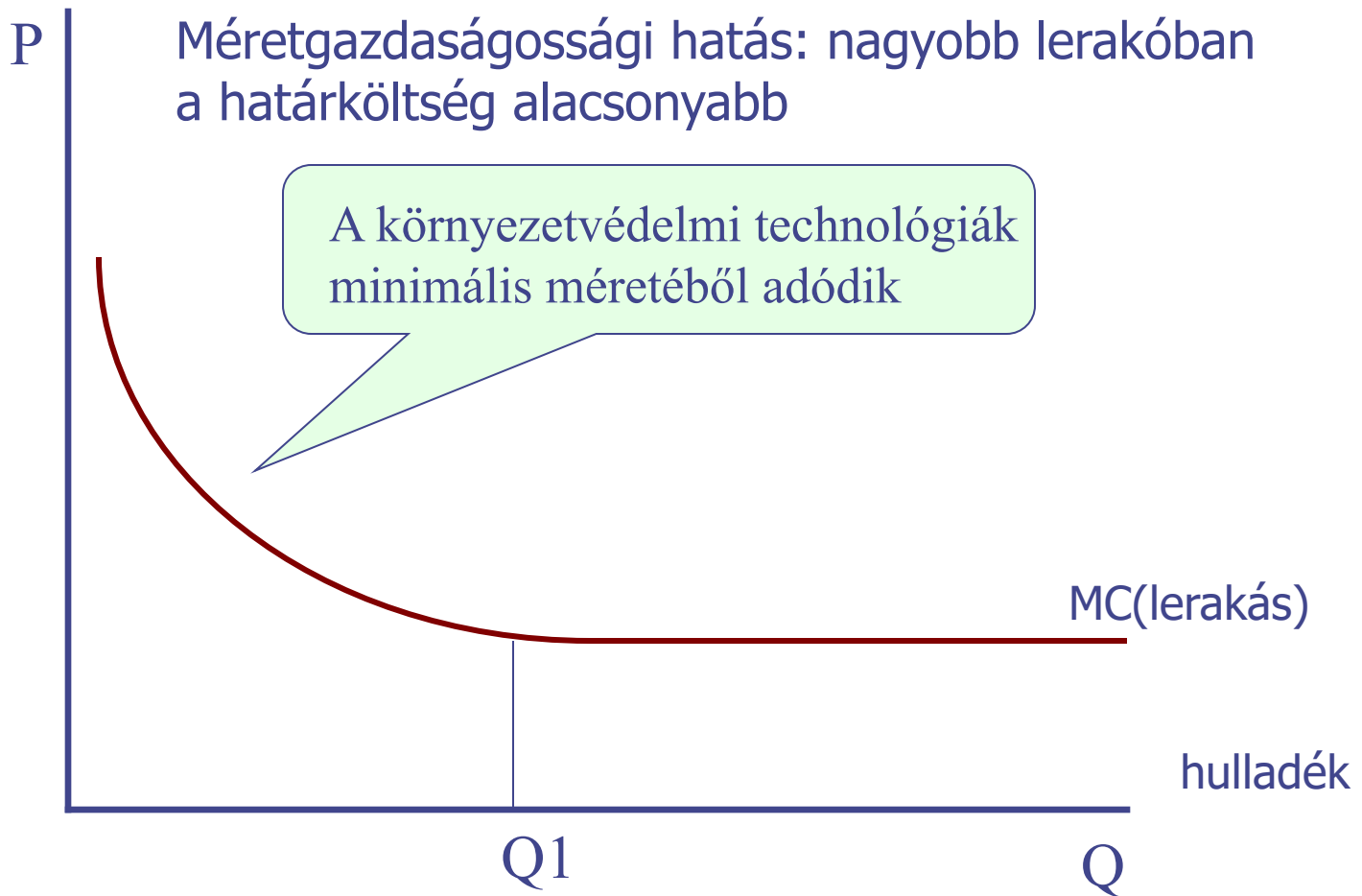
A települési hulladékgazdálkodási szolgáltatás (ma tárgyalt) jellemzői

- Regionalitás
- A szolgáltatás megszervezése
- Szolgáltatási díjak



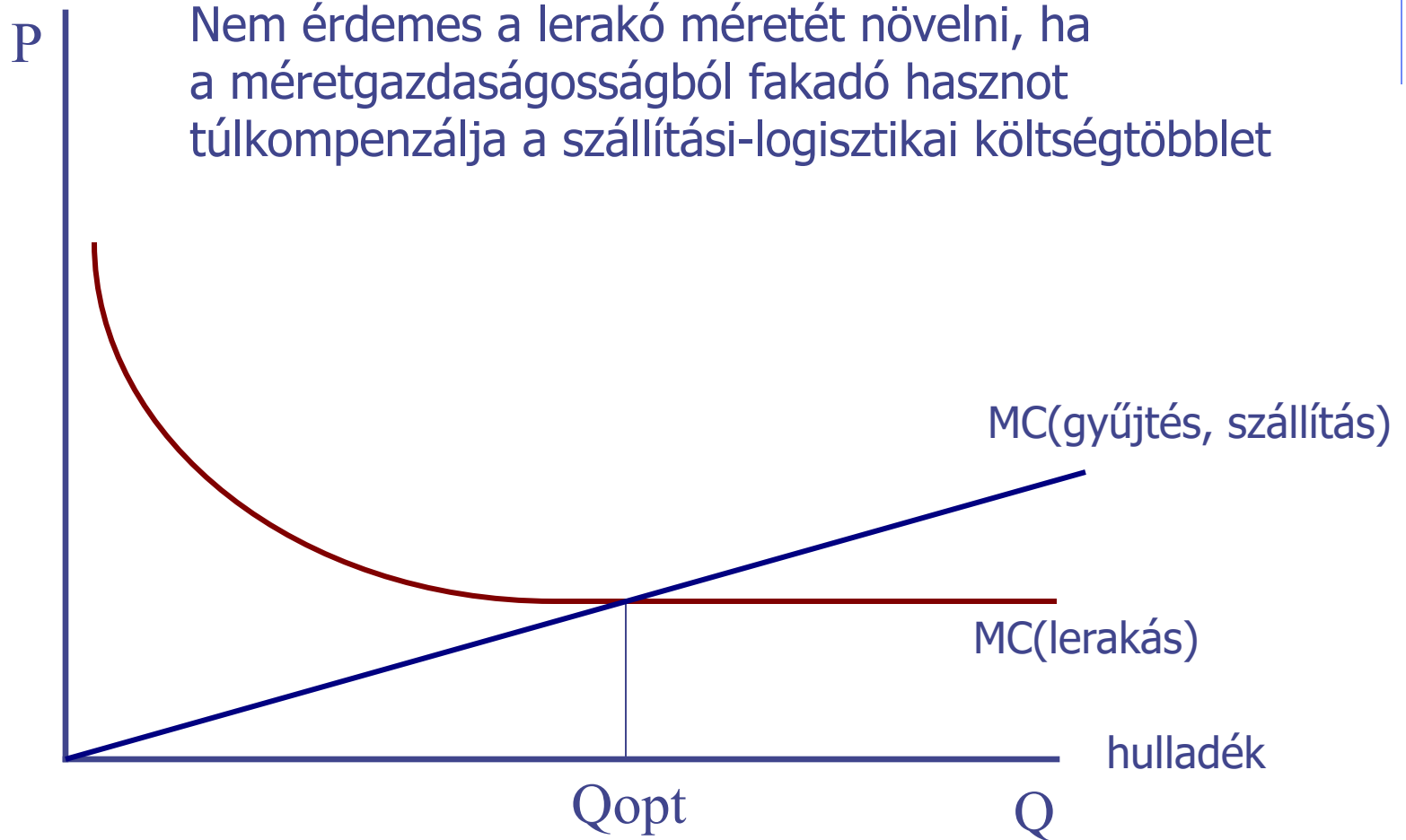
Regionalitás a hulladékgazdálkodásban

A lerakási határkölttség



A lerakó méretnövelésének határa

Nem érdemes a lerakó méretét növelni, ha a méretgazdaságosságból fakadó hasznot túlkompenzálja a szállítási-logisztikai költség-többlet



Az optimális lerakó méret

Az optimális méret függ:

- A lerakás költségeitől (föld ára, technológiai költségek, geológiai adottságok)
- A gyűjtés-szállítás költségeitől (népsűrűség, lakosság szám, domborzati viszonyok, közlekedési infrastruktúra minősége)

TEHÁT regionálisan változik



A települési hulladékos szolgáltatás megszervezésének dilemmái

Piaci verseny vagy a méretgazdaságosság kihasználása?

- Ha egy régióban (településen) több szolgáltató működhet, a verseny eredményeképp hatékonyabb lesz a szolgáltatás.
- Ha egy szolgáltató működhet, akkor ki tudjuk használni a méretgazdaságosságból fakadó előnyöket.

A települési szolgáltatási díjak

- A településeken a hulladék gyűjtése, szállítása és kezelése közszolgáltatás
- Kötelező igénybevétel
- A szolgáltató monopolhelyzete
 - Verseny a szolgáltató kiválasztásában van
 - Az önkormányzat árhatóságként megakadályozhatja a monopolárazást

A települési szolgáltatás szabályozása

- 2013. évi CXXXIV. törvény egyes közszolgáltatások ellátásáról és az ezzel összefüggő törvénymódosításokról
- 385/2014. (XII. 31.) Korm. rendelet a hulladékgazdálkodási közszolgáltatás végzésének feltételeiről
- 317/2013. kormány rendelet a közszolgáltató kiválasztásáról és a hulladékgazdálkodási közszolgáltatási szerződésről

A 2012-es reform hatásai

- Hulladék lerakási járulék bevezetése (adóalanyok a lerakót üzemeltetők)
- Rezsicsökkentés: ársapka bevezetése a lakossági szolgáltatási díjakon

Következmény:

- A járulék hulladéktermelőt megelőzésre vagy hasznosításra ösztönző funkciója nem érvényesül (a háztartás nem érzékeli a járulék díjnövelő hatását)
- A szolgáltató egy jelentős költségelemet nem tud érvényesíteni a szolgáltatás árában (veszteség keletkezik)

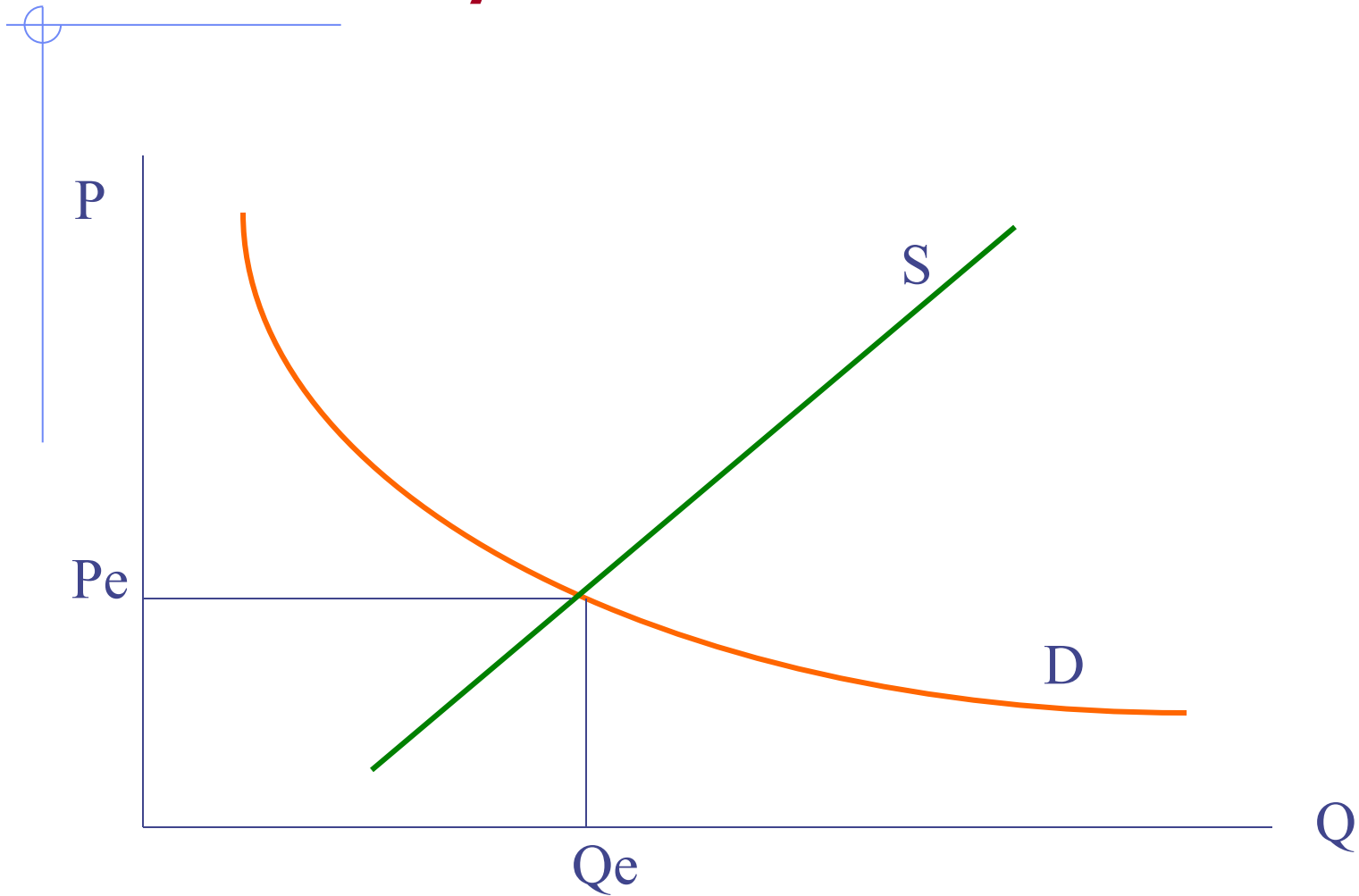
A 2012-es reform hatásait kezelő új, 2016-os reform

- A lerakási járuléokra és a rezsicsökkentésre vonatkozó szabályok nem változtak
- A szolgáltatási díjakat központosították (megalakult az NHKV Zrt):
 - A háztartások a díjakat nem a regionális szolgáltatójuknak fizetik, a díjak egy központi kasszába kerülnek
 - Az állam – egyelőre nem részletezett normatív szabályok alapján – feladat- vagy teljesítményarányosan (esetleg a szolgáltatók érdekérvényesítő ereje függvényében) osztja vissza a beszedett díjakat a regionális szolgáltatóknak (a gyakorlatot még nem látjuk, csak a meghirdetett elveket ismerjük)



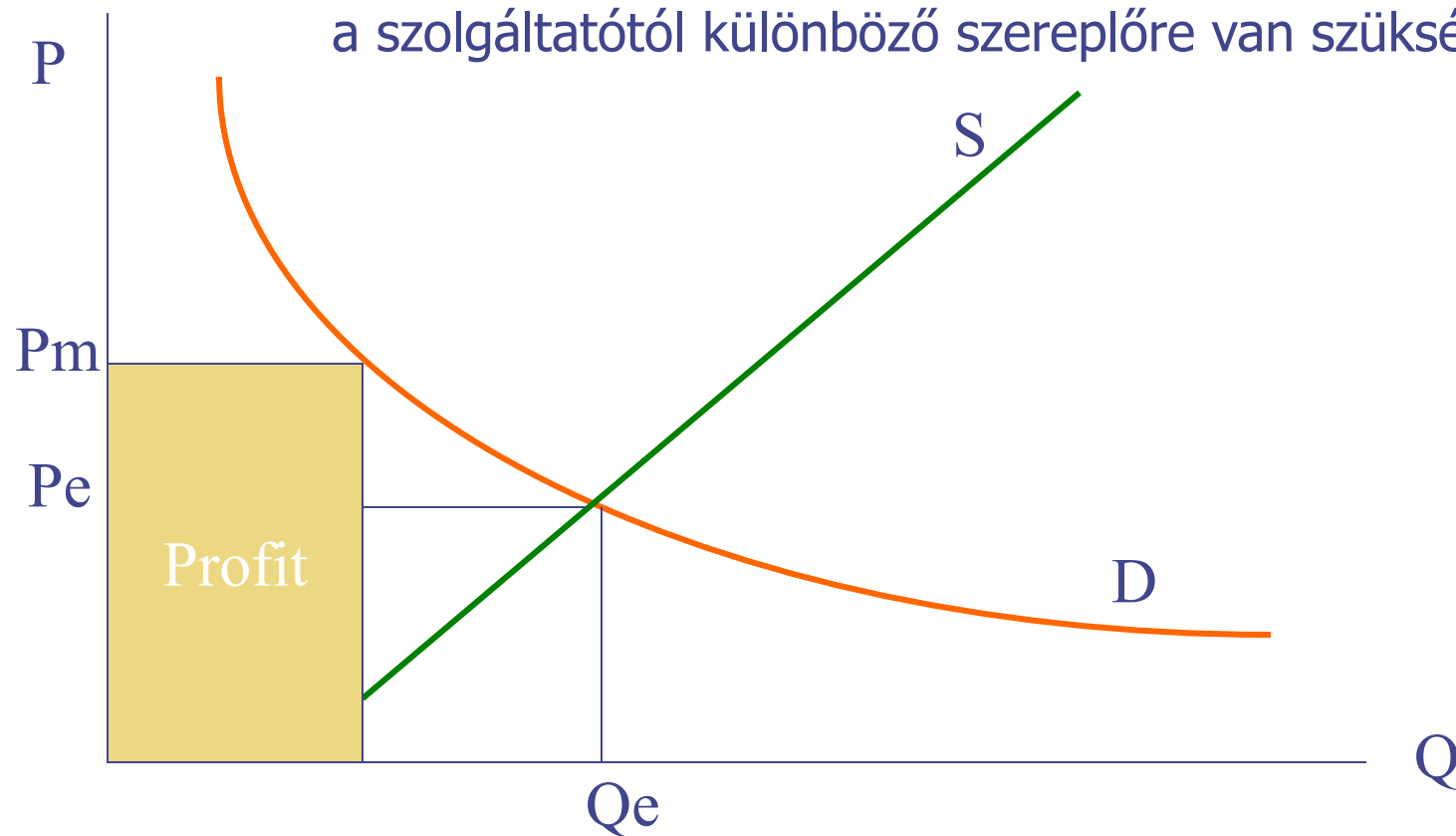
A szolgáltatási díjak típusai

A versenyár



A monopolárazás

A fogyasztók védelmében, ha egy szolgáltatás monopolisztikus, az árat ellenőrző/szabályzó/jóváhagyó, a szolgáltatótól különböző szereplőre van szükség



A TSZH szolgáltatás árazásának típusai

1. **Mennyiségárányos díjak:** a díjfizetés alapja a ténylegesen termelt hulladék
 - Tömegalapú díjazás
 - Térfogatalapú díjazás
 - Üritésszám szerinti díjazás
2. **Átalánydíjak:** a díj nagysága nincs, vagy csak közvetett kapcsolatban van a hulladékmennyiséggel
 - Kommunális adóként vagy adó részeként
 - A háztartás valamely jellemzője alapján

A díjak jellemzői

1. Mennyiségarányos díjak

- Megfelel a szennyező fizet elvnek és az igazságossági kritériumnak
- A hulladékkeletkezés megelőzésére vagy a szelektív gyűjtésre ösztönöz
- Ösztönözheti az illegális lerakást

2. Átalánydíjak

- Ellentétes következmények!