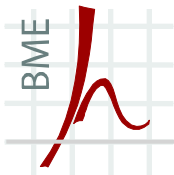


5. Töréspontok és hasábok

Schulcz Róbert

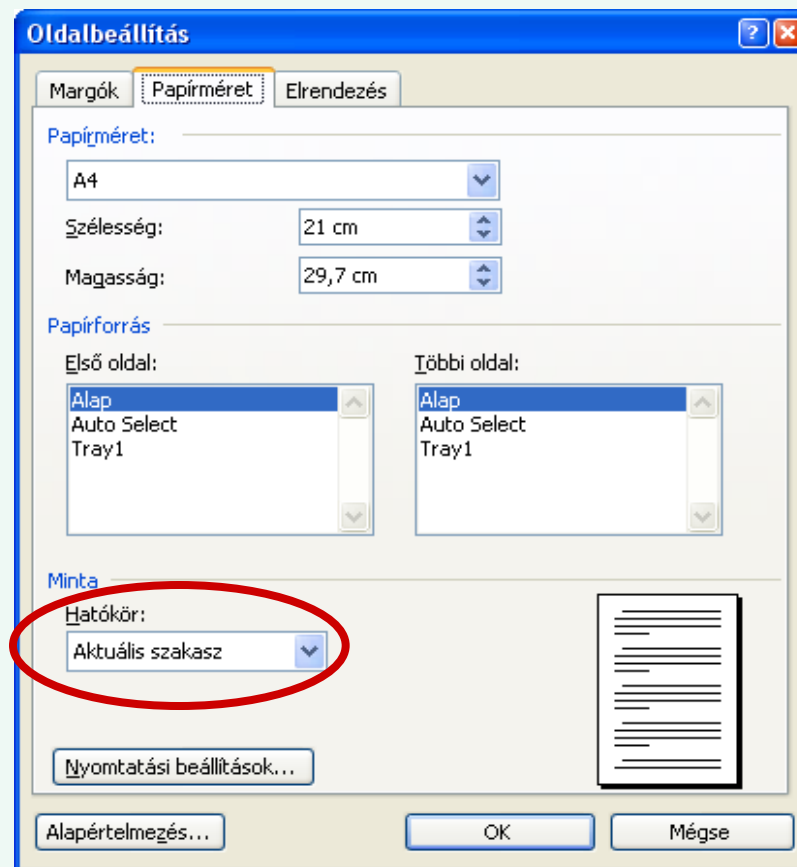
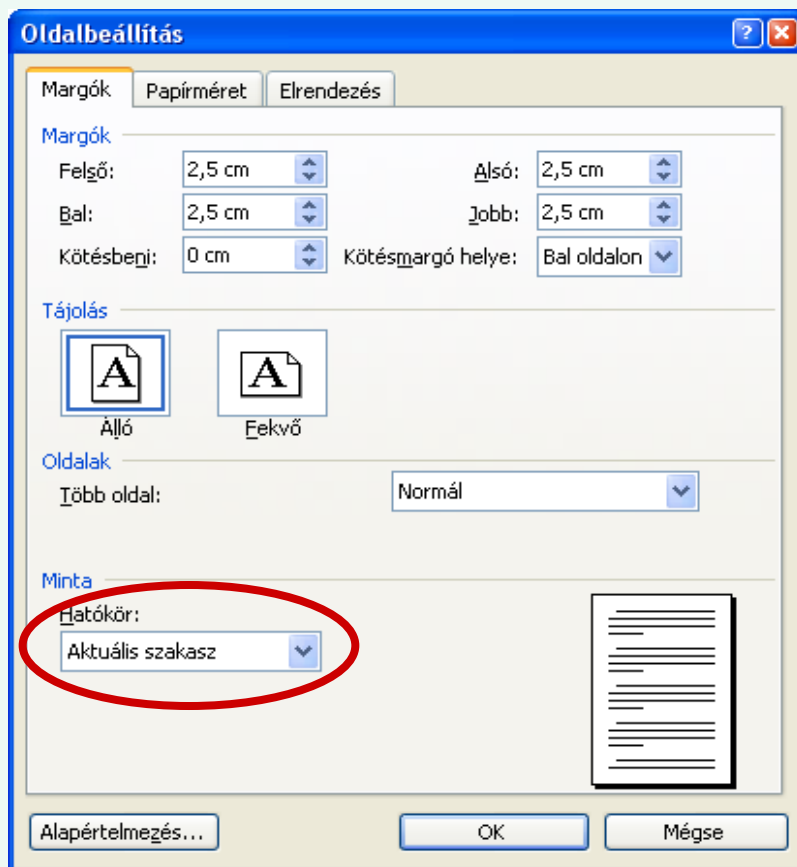
schulcz@hit.bme.hu



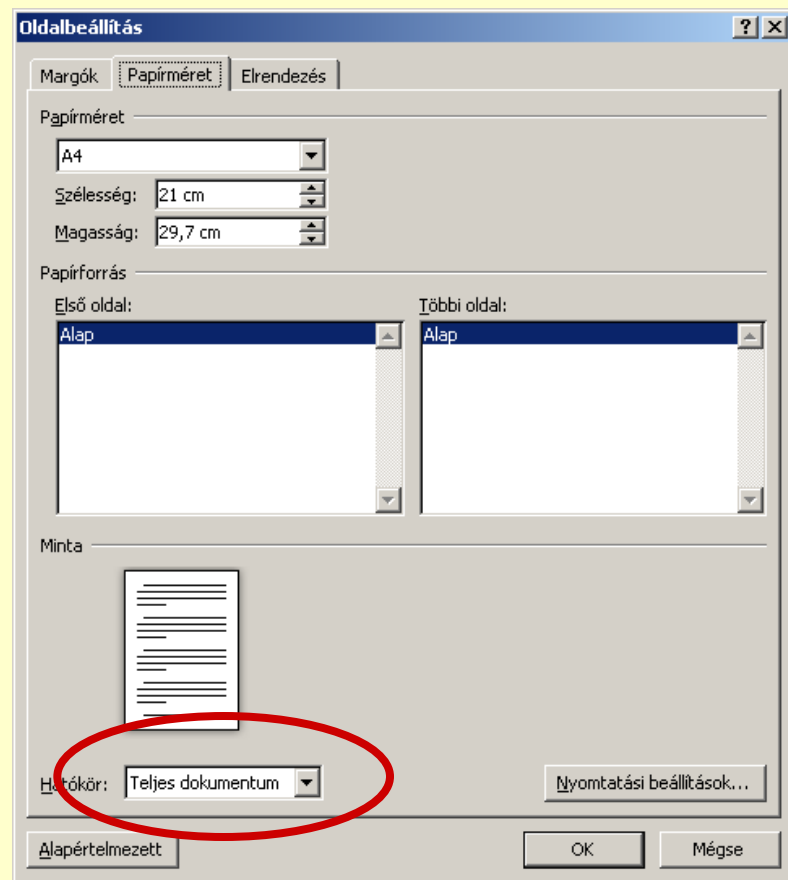
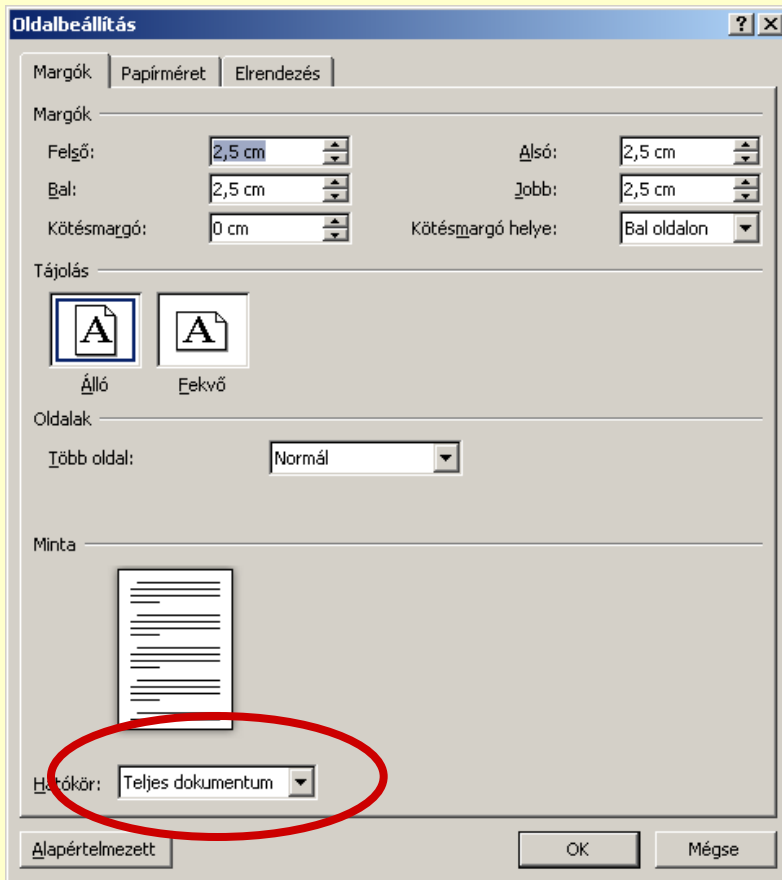
Szakaszok

- Dokumentum szakaszokra osztható (Section)
- Eltérő tulajdonságú részek
 - Papírméret
 - Margóbeállítások
 - Oldalak tájolása (álló, fekvő)
 - Oldalszámok helye és kezdőértéke
 - Eltérő fejlécek és láblécek
 - Eltérő hasábszám

Oldalbeállítások szakaszonként



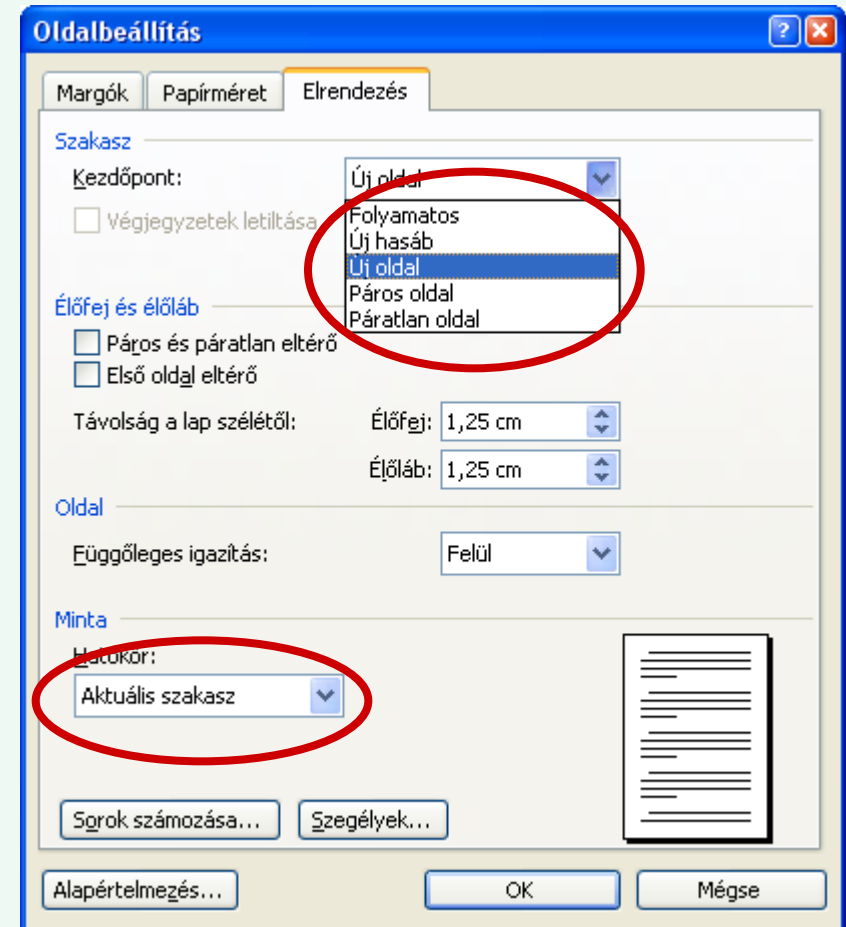
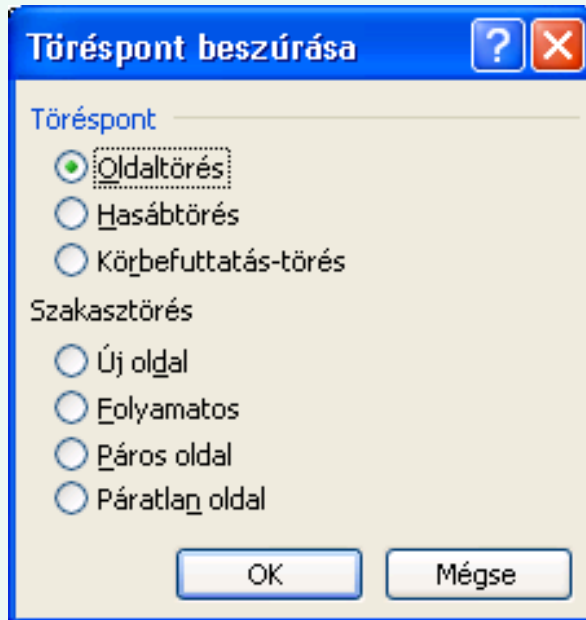
Oldalbeállítások szakaszonként



Új szakasz létrehozása

Meglévő szakasz módosítása

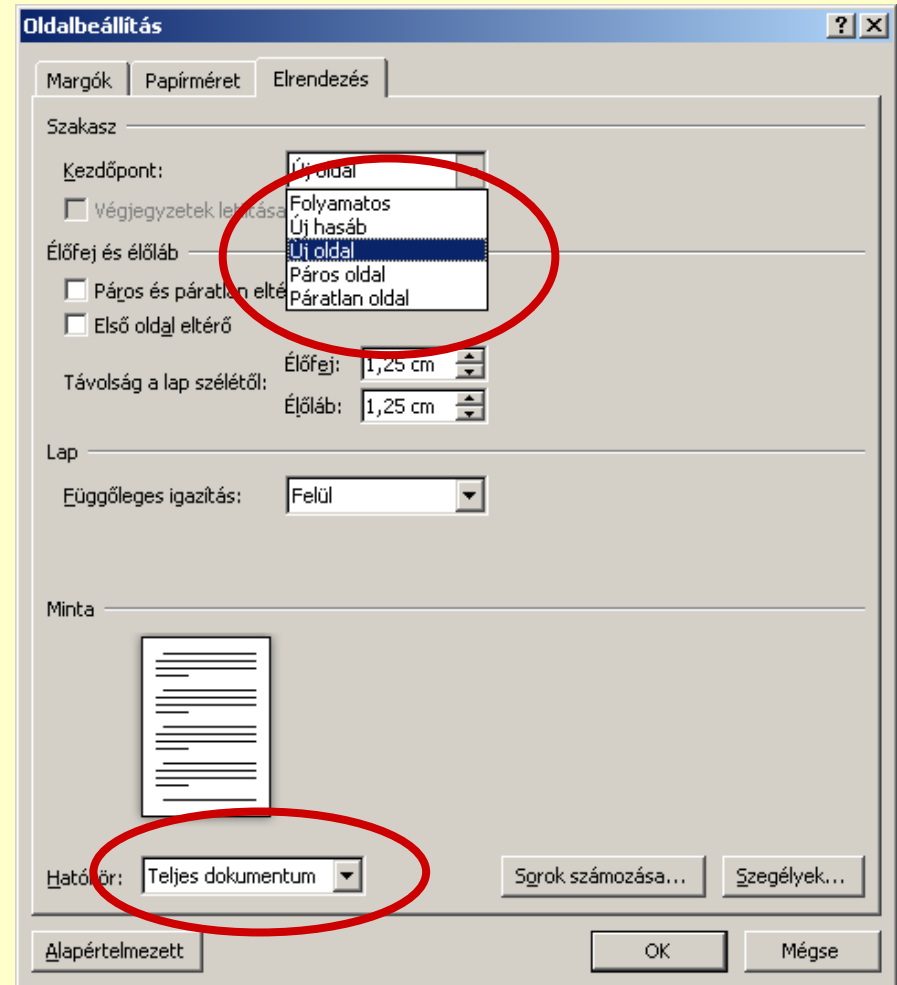
1. Kurzor az új szakasz kezdetén (töréspont)
2. Beszúrás menü Töréspont parancs



Új szakasz létrehozása

Meglévő szakasz módosítása

1. Kurzor az új szakasz kezdetén
2. Lap elrendezése fül: Töréspontok



Szakaszok

- Új oldal (CTRL+ENTER): a szakasz a következő oldal tetejére kerül
- Hasábtörés (CTRL+SHIFT+ENTER): általában automatikus, néha szükség lehet kézi vezérlésre
- Páros vagy Páratlan oldal: oldalváltás, a következő szakasz egy páros vagy egy páratlan oldal tetejére kerül: pl.: táblázatok, fejezetcímek
- Folyamatos: az új szakasz a kurzor pozíciójában kezdődik: pl.: hasábok kiegyenlítése

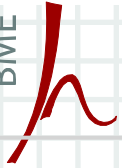
Szakaszok 2

- Ha a nem nyomtatható karakterek megjelenítése be van kapcsolva, akkor láthatóak a szakaszhatárok:

¶.....Szakasztörés (folyamatos).....

.....Szakasztörés (új oldal).....

- A jelek ugyanúgy másolhatóak, törölhetőek és mozgathatóak, mint bármely más karakter
 - Szakasz sorszáma: Oldal: 1 Szakasz: 3 Oldal: 2/2 ←állapotsor testre szabva
 - Az Ugrás parancs segít a szakaszok között mozogni
 - Lehet relatív ugrást is alkalmazni (+1, vagy -3)
- (A Hova listából válasszuk a szakasz elemet)



Többhasábos tördelés

▪ Többhasábos tördelés ¶

Dokumentumokban több hasábot célszerű használnod, ha rövid felsorolásokat, vagy széles papíron apró betűs szöveget írsz. Az ember a rövidebb sorokat könnyebben olvassa, mint a hosszúakat. Nem véletlenül használják a hasáb-tördelést újságokban, a több hasábot ezért szokták **újsághasáboknak** is nevezni. ¶

Az eltérő hasábszámú részeket a program szakaszhatárokkal választja el egymástól. Egy szakaszon belül csak egyféle hasábszámot

Szakasztörés (folyamatos)


használhatsz. A program megengedi, hogy ne csak azonos szélességű hasábokkal dolgozz, hanem szabadon állíthasd a hasábok szélességét és a hasábok közötti távolságot is. ¶

A hasábok a képernyőn csak a **Nyomtatott forma** nézetben láthatók helyesen, **Normál** nézetben a képernyőn az egymás melletti hasábok egymás alatt láthatók, és az elválasztó vonalak sem jelennek meg. ¶

Többhasábos tördelés 2

- Hasábot célszerű használni ha
 - Rövid felsorolások
 - Széles papíron apró betűs szöveg
- Eltérő hasábszámú részeket szakaszhatárok választják el egymástól
- Csak Nyomtatott forma nézetben láthatóak
- Normál nézetben egymás alatt, és elválasztó vonal sincs a hasábok között

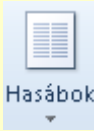
Új hasáb létrehozása

- Beírt szöveg hasádba tördelése:
 - Kijelöljük a szövegrészt
 - Szokásos eszköztár hasábok ikonja: 
 - Kijelöljük, hogy hány hasábot szeretnénk



- A szakaszvége jelek automatikusan beszűrődnek

Új hasáb létrehozása

- Beírt szöveg hasádba tördelése:
 - Kijelöljük a szövegrészt
 - Lap elrendezése fül Hasábok ikonja: 
 - Kijelöljük, hogy hány hasábot szeretnénk
- A szakasztöréseket a Word automatikusan beszúrja

Lorem ipsum dolor sit amet, consectetur adipiscing elit. Curabitur lobortis facilisis eros, sagittis ornare diam porttitor quis. Aenean ac nisi sit amet justo malesuada volutpat. Sed sed nulla diam, ac rutrum elit. Cras pretium fermentum accumsan. In accumsan nisi porta mi auctor vitae volutpat ipsum auctor. Donec vehicula neque eget nisi bibendum rhoncus. Integer cursus dignissim metus, ut euismod enim fermentum ut. In ac ante sit amet orci porttitor ornare a ut mi. Curabitur a libero augue, vel ornare justo. Aliquam erat volutpat. In hac habitasse platea dictumst. Nullam molestie eros et metus luctus nec condimentum quam gravida. Proin sit amet vestibulum est. Aenean accumsan interdum est, nec auctor ligula tincidunt vel. Donec arcu elit, pretium a laoreet quis, imperdiet ac erat. Donec sed mi ametus pharetra condimentum. ¶ Szakasztörés (folyamatos)

Eusce magna est, iaculis d tincidunt vel, molestie nec augue. Aliquam id nisi est, nec bibendum tellus. Nullam nisi felis iaculis sit amet sagittis eu, malesuada eget metus. Maecenas vel nunc eu mi fermentum congue at id diam. Quisque dapibus dictum tincidunt. Pellentesque vulputate molestie sapien sodales eget as. Vestibulum ante ipsum primis in faucibus orci luctus et ultrices posuere cubilia Curae. ¶

Cras sed iacus nisi, ut vestibulum neque. Nullam mauris sapien, rutrum nec malesuada eu, aliquet nec ante. Nam leo lorem, viverra eget consectetur sed, facilisis nec risus. Aliquam in enim enim, eu venenatis felis. Nunc justo libero, sodales eget dignissim et, tristique eget turpis. Nullam elementum,

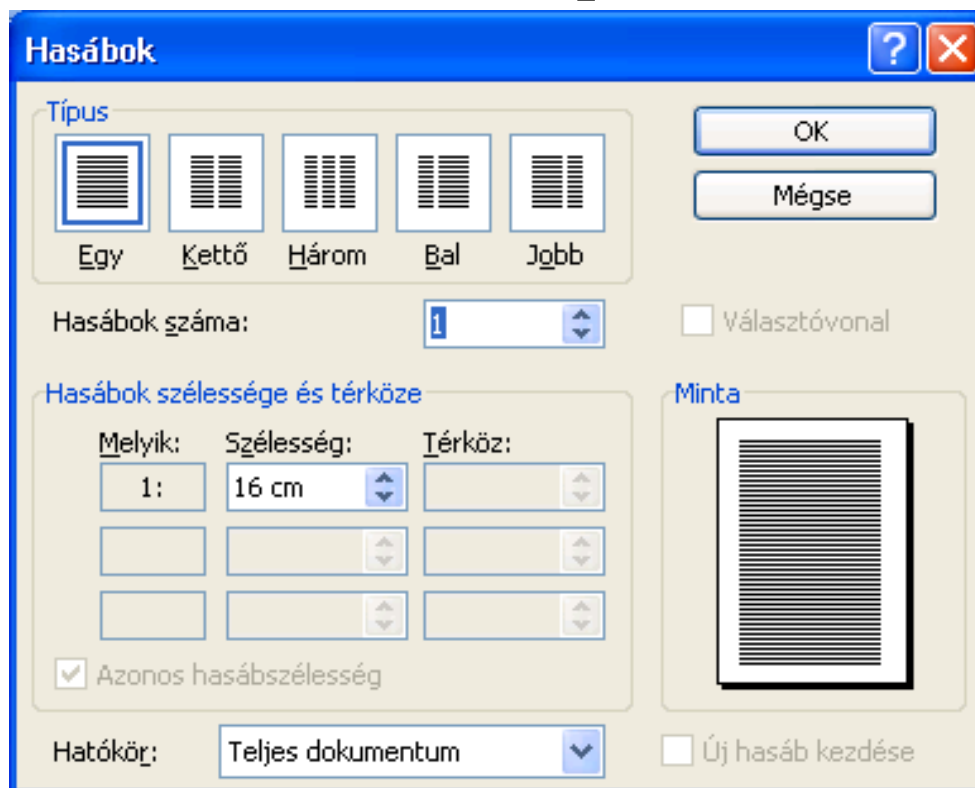
Phasellus interdum gravida neque, eu lobortis felis dignissim non. Nam non odio quam. Praesent ac nisi augue. Cras ipsum sapien, dictum vel mattis id, mattis non dui. Vivamus rhoncus placerat leo eget rhoncus. Cras faucibus fri ngilla pulvinar. Cras eget quam sit amet turpis tincidunt sollicitudin nec et ipsum. Suspendisse venenatis, diam ac lobortis laoreet, lectus urna lobortis sapien, ut suscipit lorem justo at quam. Cum sociis natoque penatibus et magnis disparturient montes, nascetur ridiculus mus. ¶

libero vitae mattis imperdiet. Lorem neque ullamcorper lectus, vitae lobortis diam ipsum consectetur ligula. Mauris feugiat vulputate viverra. Sed lectus nulla, consectetur eu vehicula ac, mattis ac velit. Pellentesque sed ullamcorper erat. Mauris odio enim. ¶

Curabitur pulvinar tristique ullamcorper. Nulla neque libero, dapibus ut semper et, commodo sit amet nisi. Phasellus auctor ante aliquam. Lorem lobortis eu volutpat dolor luctus. Sed id tellus mi. Etiam venenatis vulputate purus, non viverra augue semper malesuada. Sed pellentesque, urna ut consequat interdum. Magna metus conyallis arcu, quis dignissim felis dolor ac felis. Maecenas venenatis porta leo, sit amet conyallis libero accumsan at magnum. ¶ Szakasztörés (folyamatos)

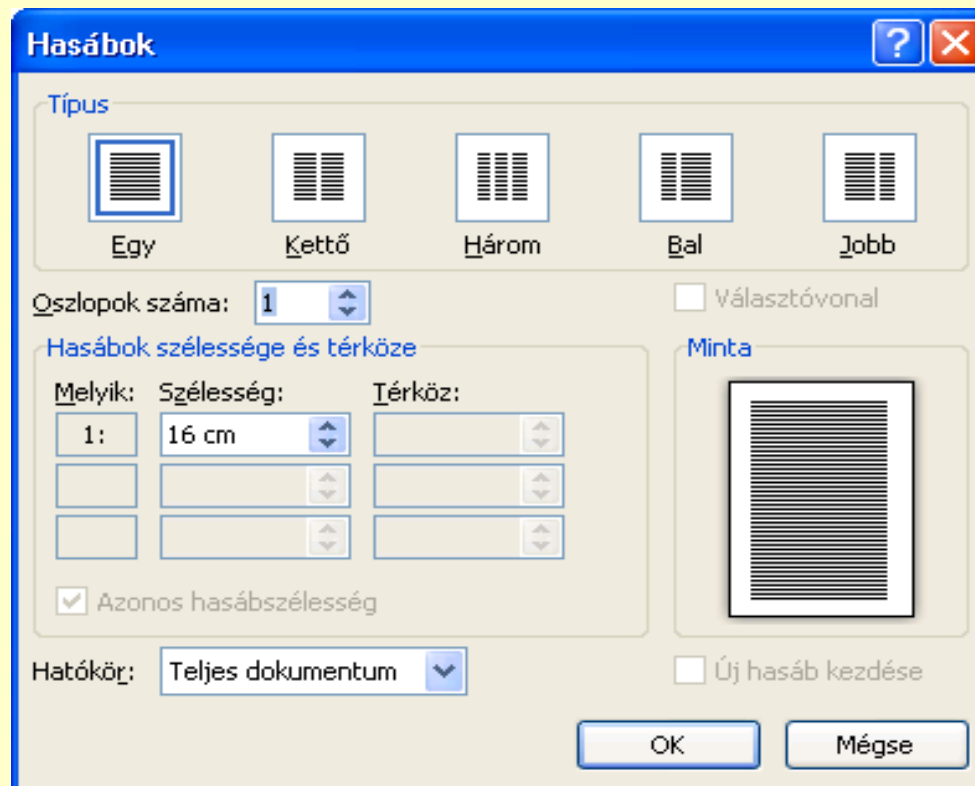
Új hasáb létrehozása 2

- Formátum menü Hasábok parancsa



Új hasáb létrehozása 2

- Lap elrendezése fül Hasábok/további hasábok parancsa



Hasábok létrehozása

- Menüvel, akkor ha új hasábtördelést akarunk, vagy a meglévő tulajdonságait módosítjuk
- Hatókör:
 - Kijelölt szöveg: szakaszhatárok automatikusan
 - Kijelölt szakasz
 - Aktuális szakasz
 - Az aktuális ponttól: egy szakaszhatárt szúr be
 - Teljes dokumentum
- Típus lista: Egy, Kettő, Három, Bal és Jobb (két hasáb, ahol az egyik hasáb a másik kétszerese)

Azonos hasábszélesség

- Azonos hasábszélesség kapcsoló aktív
 - Térközt kell beállítani: az a távolság, ami a két hasábot elválasztja egymástól
 - A program kiszámolja a hasábszélességeket úgy, hogy teljesen kitöltse a margók közötti részt
- Azonos hasábszélesség kapcsoló kikapcsolva
 - Minden egyes hasáb szélességét és a térközt manuálisan kell megadni
 - Ha nem lehet megvalósítani, automatikusan korrigálja

Körbefutás-törés

- A Word automatikusan futtatja körbe a szöveget az objektumok körül (ha megengedjük)
- Bizonyos esetekben a tartalom vagy a forma miatt szükség van körbefutás-törésre
- Beszúrás menü Töréspont, Körbefutás-törés kapcsoló



A BME, mint a magyar felsőoktatás magas presztízszű intézménye, hivatásának tekintve az erős alapképzésre épülő differenciált, többszintű minőségi oktatást és tudományos képzést, a kutatást, fejlesztést és innovációt, valamint a tudományos minősítést a műszaki- és természettudományokban és a gazdaság- és társadalomtudományok egyes területein. ¶

A Budapesti Közgazdaságtudományi és Államigazgatási Egyetem az 1999. évi LII. törvény rendelkezése alapján a jogelőd Budapesti Közgazdaságtudományi Egyetem és az Államigazgatási Főiskola integrációjával jött létre 2000. január 1-jén. Az intézmény a következő karokkal működik: Államigazgatási Főiskolai Kar, Gazdálkodástudományi Kar, Közgazdaságtudományi Kar és Társadalomtudományi Kar. ¶

Hasábtörés

- A Word automatikusan tördeli a hasábok közötti szöveget
- Bizonyos esetekben a tartalom vagy a forma miatt szükség van hasábtörésre
- Ez a kényszerített hasábtörés
- Beszúrás menü Töréspont, Hasábtörés kapcsoló

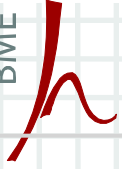
Hasábok kiegyenlítése

- Nem kiegyenlített hasáb



▪ **Hasábok kiegyenlítése ¶**

Ha a dokumentum végén vagyunk és egy oldalon belül csak egy fél hasáb telik meg, nekünk kell gondoskodnunk a hasábok kiegyenlítéséről, még hozzá úgy, hogy egy új szakasztörést szúrunk be. Folyamatosan tulajdonsággal. ¶



Hasábok kiegyenlítése 2

- Kiegyenlített hasáb



▪ **Hasábok kiegyenlítése**

Ha a dokumentum végén vagyunk és egy oldalon belül csak egy fél-hasáb belik meg, nekünk kell gondoskodnunk.

a hasábok kiegyenlítéséről, meghozzá úgy, hogy egy új szakasztörést szúrunk be. Folyamatosan tulajdonsággal.

- Álljunk a szöveg végére, és szúrjunk be egy folyamatos tulajdonságú szakasztörést

Hasábok és a vonalzó

- Azonos hasábszélességnél a hasábok jelölésére két kis téglalap szolgál
- Ilyenkor bármelyik változtatása elegendő



- A változtatás a kettős nyíl mozgása
- Ha nem azonosak a hasábszélességek



- A középső négyszög a hasábszélességeket állítja

Élőfej és élőláb

- Alapértelmezett: minden szakasz élőfeje azonos
- Láncszerűen vannak csatolva



Dokumentum1 - Microsoft Word

Élőfej- és élőlábbeállítások

Tervezés

Élőfej felülről: 1,25 cm

Élőláb alulról: 1,25 cm

Igazító tabulátor beszúrása

Élőfej és élőláb bezárása

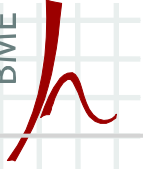
Csatolás az előzőhöz

Összekapcsolás az előző szakasszal, hogy az aktuális szakaszban az élőfej és az élőláb tartalma ugyanaz legyen, mint az előzőben.

A sűgő megjelenítéséhez nyomja le az F1 billentyűt.

Élőfej -Szakasz 2-

Ugyanaz, mint az előző



A hiba az Ön készülékében van

- Ha folyamatos szakasztörést „új oldalra” szakasztörés követ és ez utóbbit kitöröljük...
 - A folyamatos „új oldalra” típusúvá válik
- Ha egy oldalon több szakasztörés, felborulhat az oldalszámozás
 - Ilyenkor a szakasz kezdőpontja legyen az új oldal teteje, az oldalszámozás legyen az előző szakasz folytatása
 - Majd visszaállítani a szakaszt folyamatos tulajdonságúra
 - Sajnos szenvedni kell vele!

Házi feladat

- Letölteni egy ötezer szavas dokumentumot és beletenni az alábbiakat:
 - Oldaltörés
 - Hasábtörés
 - Eltérő tulajdonságú szakaszok (fejlécre is)
 - Azonos tulajdonságú szakaszok (fejléc és lábléc)
 - Eltérő hasábszámú szakaszok (hasábok)
 - Azonos szélességű és eltérő szélességű hasábok(legalább 5 darab mindegyikből, ha nincs benne, bele kell tenni!)

Feltölteni: a mai napot követő 5. nap éjfélig